

Soldron UTR 91...Programmierbarer Thermostat mit Touchscreen

Digitaler Thermostat mit Wochenprogrammierung
mit LCD-Touchscreen und Einstellung von 6 Schaltzeiten pro Tag
Wahlweise Betriebsart Manuell und Programm
Dieser Thermostat wird empfohlen zur Steuerung
von elektrischen Heizgeräten oder Ein-/Ausschalt-Stellgliedern in
Warmwasser-Fußbodenheizungen

Auswahltabelle:

Modell	Strom	Anwendung
UTR 91. 713	3 A	Integrierter Sensor oder Fußbodensensor, Fußbodenbegrenzungssensor Wochenprogrammierung
UTR 91. 723	3 A	Integrierter Sensor oder Fußbodensensor, Fußbodenbegrenzungssensor Wochenprogrammierung, ein potentialfreier Ausgang
UTR 91. 716	16A	Integrierter Sensor oder Fußbodensensor, Fußbodenbegrenzungssensor Wochenprogrammierung

Technische Daten:

Betriebsspannung 220V/230V

Leistungsaufnahme: 2W

Einstellbereich: 5 bis 90 °C (kann auf 35 bis 90 °C eingestellt werden)

Grenzwerteinstellung: 5 bis 60 °C

(Werkseinstellung: 35 °C)

Schaltdifferenz: 0,5 bis 10°, einstellbar

Werkseinstellung

Umgebungstemperatur: -5 bis 50 °C

Schutzgehäuse: IP20

Gehäusematerial: nicht entflammables Polycarbonat

Gerätebedienung:

- 1) Ein/Aus ☉
- 2) In der zeitgesteuerten Betriebsart ▲ oder ▼ drücken, um in die Betriebsart Zeitprogrammierung zu wechseln.
- 3) Mit den Tasten ▲ und ▼ Temperaturwert einstellen.
- 4) Taste ⌚ (Uhr) fünf Sekunden lang drücken, dann in Einstellung Uhrzeit/Datum wechseln, geänderten Wert durch Drücken der Taste ⌚ annehmen, Tasten ▲/▼ drücken, um Uhrzeit und Datum zu verändern, zum Bestätigen Thermostat ausschalten.
- 5) Taste ☰ (Menü) drücken, um Betriebsart Manuell oder Programm zu wählen.
- 6) Temperatur- und Uhranzeige können abwechselnd eingestellt werden, Raumtemperatur kann direkt abgelesen werden.
- 7) Tasten ▲ und ▼ beide fünf Sekunden lang drücken, um die Sperrfunktion ein- oder auszuschalten. Das Symbol für Sperrung erscheint ☒ (wenn die Sperrung aufgehoben wird, wird das Symbol ☒ wieder ausgeblendet).



Funktionen:

Betriebsart Manuell
Schaltzeit 3

Heimkehr (Vormittag),

Betriebsart Zeitgesteuertes
Schaltzeit 4

Verlassen (Nachmittag),

Programm

Heimkehr (Nachmittag), Schaltzeit 5

Aufheizen

Aufwachen, Schaltzeit 1

Schlafen, Schaltzeit 6

Verlassen (Vormittag), Schaltzeit 2

Programmierung:

Taste Menü fünf Sekunden lang drücken, um Programmierung zu starten

Taste	Schaltzeit	Symbol	Zeit	Ändern	Temperatur	Ändern	
	Tag 1-5	1	06: 00	Δ	20°C	Temperatur	
		2	08: 00	▽	15°C		
		3	11: 30	Schaltzeit Zeitpunkt	15°C		Δ
		4	12: 30		15°C		▽
		5	17: 00	22°C			
		6	22: 00	15°C			
	Tag 6-7	1	08: 00		22°C		
		2	23: 00		15°C		

Hinweis:

- 1) Der vorprogrammierte Sollwert (15 °C) für Schaltzeit 3 und 4 ist derselbe wie für Schaltzeit 2, bitte auf die individuellen Bedürfnisse einstellen.
- 2) Das Symbol "AUS" wird angezeigt, wenn der Sollwert den eingestellten Mindestsollwert erreicht und der Thermostat in diesem Fall ausschaltet.

Expertenmodus (nur von Techniker/Fachkraft zu verwenden):

Normalerweise bei Montage des Thermostats abgeschlossen.

Taste gleichzeitig mit Einschalttaste drücken, wenn Gerät ausgeschaltet ist.

1ADJ: Temperaturkalibrierung

Taste + oder – drücken, um aktuellen Wert zu verändern, einstellbare Skala:



2SEN: Sensormodus

Taste + oder – drücken, um Betriebsart Sensor zu wählen

IN: integrierter Sensor, OUT: Fußbodensensor,

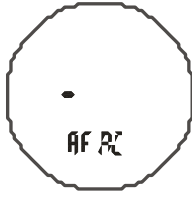
ALL: beide Sensoren, Fußbodensensor ist der Begrenzungssensor

Menütaste erneut drücken, um zum nächsten Schritt zu gehen.



3LIT: Sollwert verändern

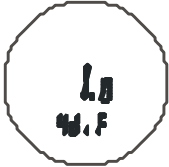
Taste + oder – drücken, um Temperatur zu verändern.



Grenzwert, Grenzwertbereich: 5 bis 60 °C
Menütaste erneut drücken, um zum nächsten Schritt zu gehen.

4DIF: Schaltdifferenzeinstellung
Taste + oder - drücken, um Schaltdifferenz zu verändern

Einstellbereich: 0,5 bis 10 °C



Menütaste erneut drücken, um zum nächsten Schritt zu gehen.

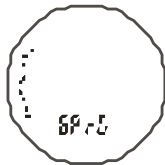
5LTP: Frostschutzfunktion bei abgeschaltetem Gerät einschalten
Taste + oder - drücken, um die voreingestellten Frostschutzfunktion zu verändern

Menütaste erneut drücken, um zum nächsten Schritt zu gehen.



6PRG: Betriebsart Wochenende einstellen
Taste + oder - drücken, um Wochenendmodus zu wählen:
Modus 5/2 Tage, Modus 6/1 Tage, Modus 7 Tage

Menütaste erneut drücken, um zum nächsten Schritt zu gehen.



7RLE: Potentialfreier Ausgang und Hauptschalterausgang gleich/anders schalten

Taste + oder - drücken, um die voreingestellten Verknüpfungen zu verändern.



00: gleich geschaltet, 01: anders geschaltet
Menütaste erneut drücken, um zum nächsten Schritt zu gehen.

8DLY: Verzögerungszeit des potentialfreien Ausgangs

Taste + oder - drücken, um die voreingestellte Verzögerungszeit der Verknüpfung zu verändern



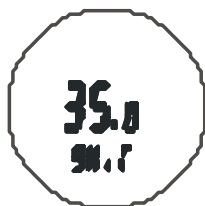
Einstellbereich: 0 bis 5 min.
Menütaste erneut drücken, um zum nächsten Schritt zu gehen.

9HIT: Einstellung max. Temperatur

Taste + oder - drücken, um den Wert für die max. Temperatur einzustellen

Einstellbereich: 35 bis 90 °C

Menütaste erneut drücken, um zum nächsten Schritt zu gehen.



AFAC: Auf Werkseinstellungen zurücksetzen
Taste + 5 Sekunden lang drücken, bis --- erscheint

Auf Werkseinstellungen zurücksetzen
Zum Speichern der Einstellungen ausschalten

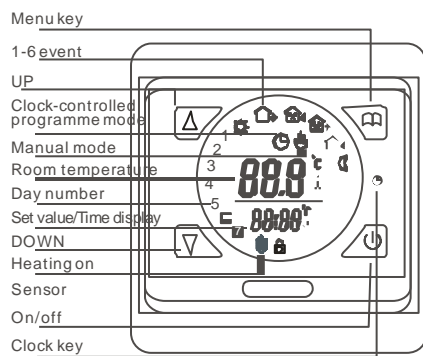
Sensordfehler

E0: Integrierter Sensor ist kurzgeschlossen oder nicht verbunden.

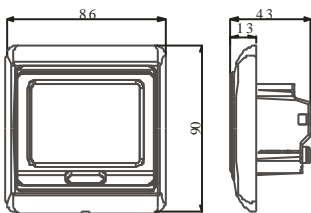
E1: Externer Sensor ist kurzgeschlossen oder nicht verbunden.

Wenn der Fehler E0 oder E1 erscheint, muss der Thermostat überprüft werden, bis der Fehler behoben ist.

Anzeigesymbole

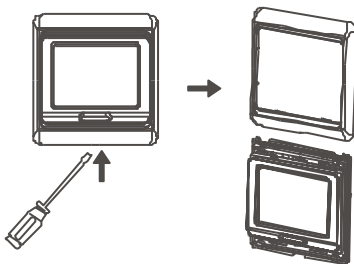


Abmessungen: mm

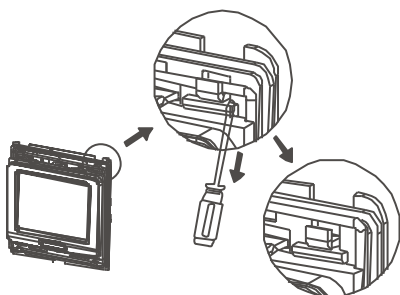


Montageschritte:

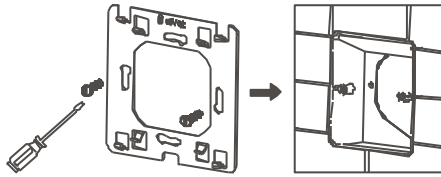
1. Frontblende entfernen, dazu Schraubendreher in unteren Schlitz einführen.



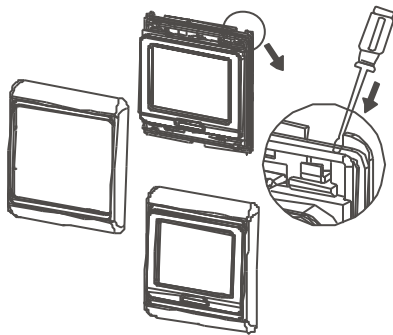
2. Rückblende nach folgender Zeichnung auseinanderbauen.



3. Rückblende mit Schraubendreher auf Wandsteckdose montieren.



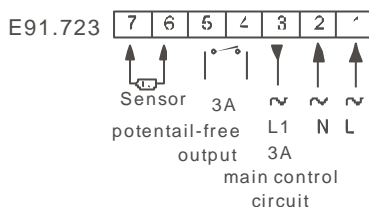
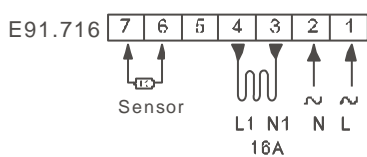
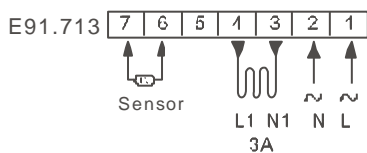
4. Nach Ausführung der Verdrahtung (siehe rechtes Schaubild) Thermostat wieder auf Rückblende aufsetzen und Frontblende und Rahmen anbringen.



Schaltbild

Achtung:

Der Thermostat zum Anschluss an ein elektrisches Heizgerät kann bei Vollast (3.200 W) an ein Heizkabel bis 2.500 m Meereshöhe angeschlossen werden. Die Leistungsaufnahme darf maximal 80 % der Nennleistung des Thermostats betragen, wenn die Höhe 2.500 bis 4.200 m beträgt.



potential-free output = potentialfreier Ausgang

main control circuit = Hauptsteuerkreis

